

Écrire des équations...

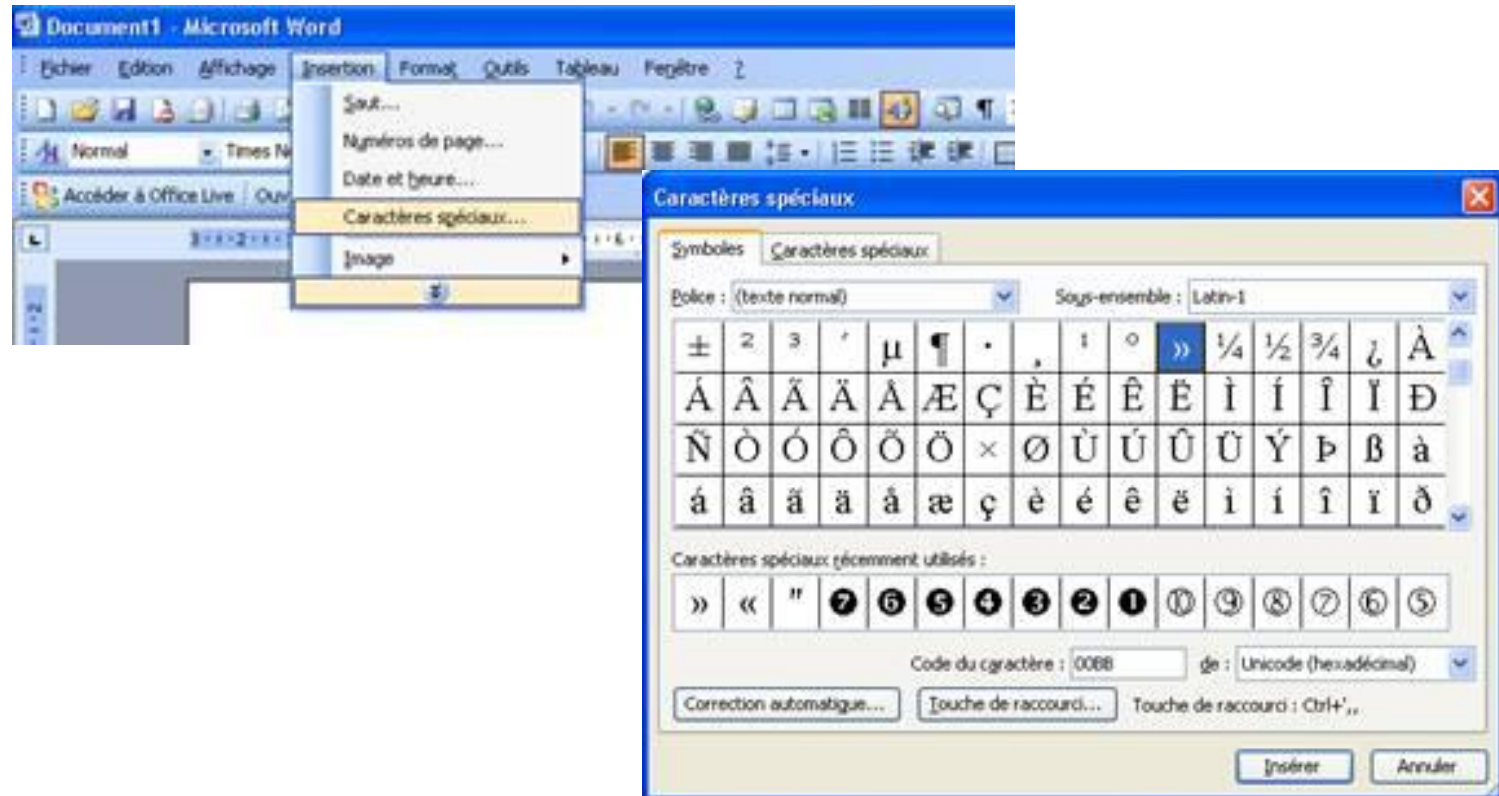
Quelques solutions



Cette création est mise à disposition sous un [contrat Creative Commons](#).

Dans Word

- Utiliser les caractères usuels du clavier
- Rechercher les caractères spéciaux

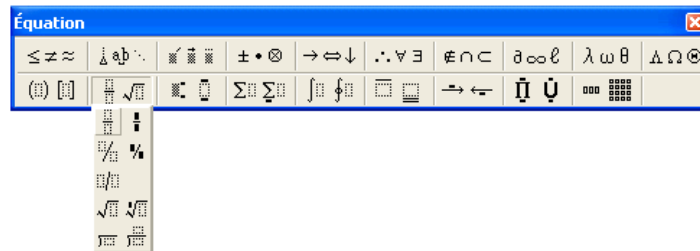
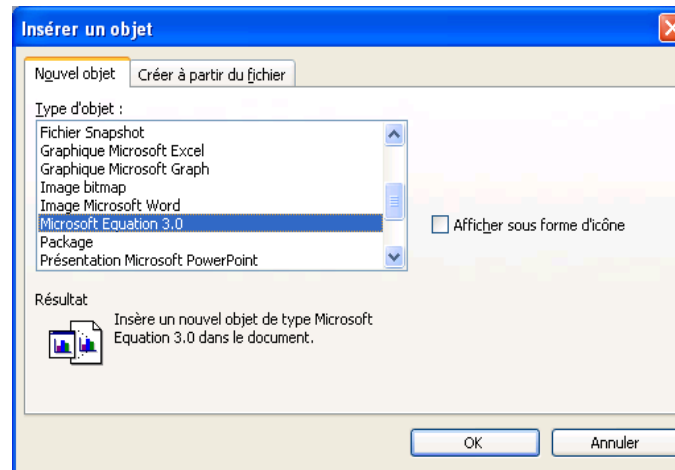


Dans Word

- Utiliser les codes ascii pour la rapidité
 - Alt+0177 → \pm
 - Alt+0215 → \times
 - Alt+0247 → \div
- Insérer une image d'équation créée ailleurs

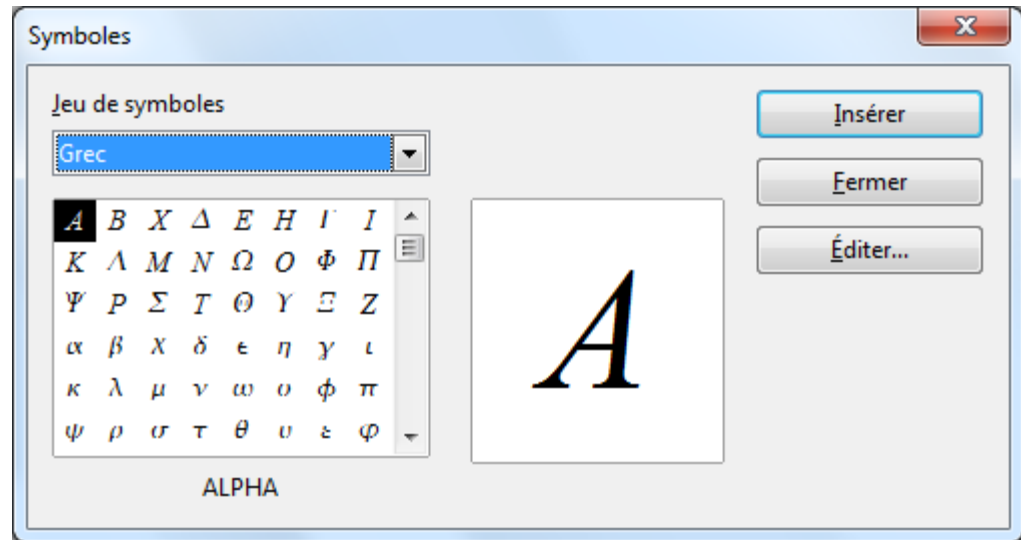
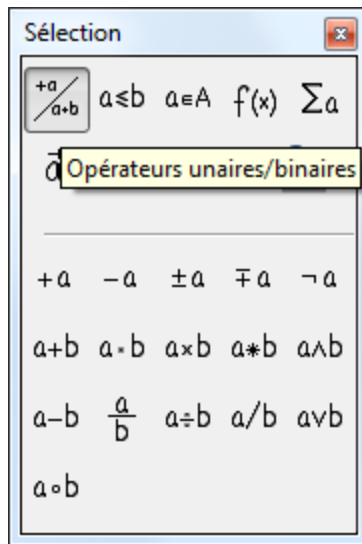
Dans Word

- Utiliser l'éditeur d'équation intégré



Connaître les raccourcis claviers de l'éditeur est très utile!

Dans OpenOffice



Dans Google doc

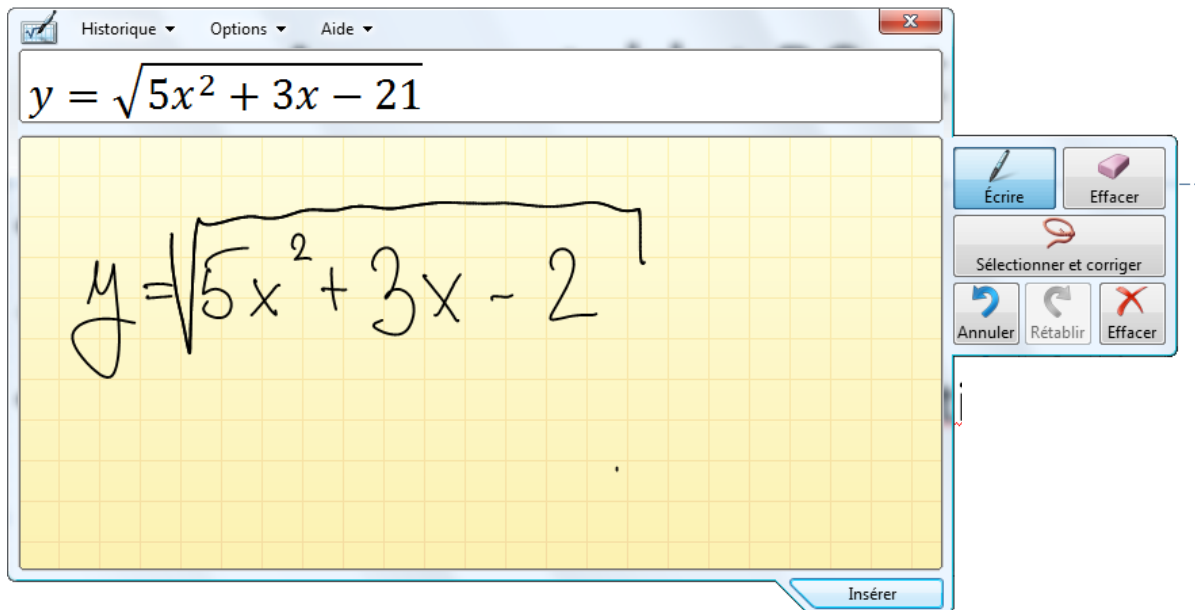
The image shows a screenshot of the Google Docs web interface. At the top, the menu bar includes 'Fichier', 'Modifier', 'Afficher', 'Insertion', 'Format', 'Tableau', 'Outils', and 'Aide'. The 'Insertion' menu is open, displaying options: 'Image...', 'Dessin...', 'Tableau...', 'Lien...' (with 'Ctrl+K' shortcut), and 'Équation' (highlighted in blue). Below the menu, the document content shows the mathematical equation $y = \frac{\sqrt{5x^2 + 3x}}{2x - 1}$. In the bottom right, the 'Éditeur d'équations' (Equation Editor) dialog box is open. It features a toolbar with mathematical symbols like α , β , Δ , \times , \div , $<$, $>$, $\sqrt{\quad}$, and $\frac{\quad}{\quad}$. Below the toolbar is a large text input field for the equation, followed by an 'Aperçu' (Preview) section with a dashed border. At the bottom of the dialog are two buttons: 'Insérer une équation' and 'Annuler'.

Avec d'autres outils...

- Dragmath
 - Un outil intuitif pour écrire des équations en Latex
- Mathurl
 - Un site web de création et conversion d'équations
- Gdmath
 - Un vieil outil mais toujours efficace

Avec un tablet PC et

- Microsoft equation writer
- Avec le panneau de saisie mathématique



- Le plus important, c'est d'utiliser la technologie pour nous rendre plus efficace, plus productif dans nos actions.
- Prenez en compte la courbe d'apprentissage!